

## Elementi salienti e criticità di un Sistema di Gestione della Salute e Sicurezza dei Lavoratori nella filiera del riciclo della carta: il punto di vista dell'ente di certificazione.



Milano 18 novembre 2008

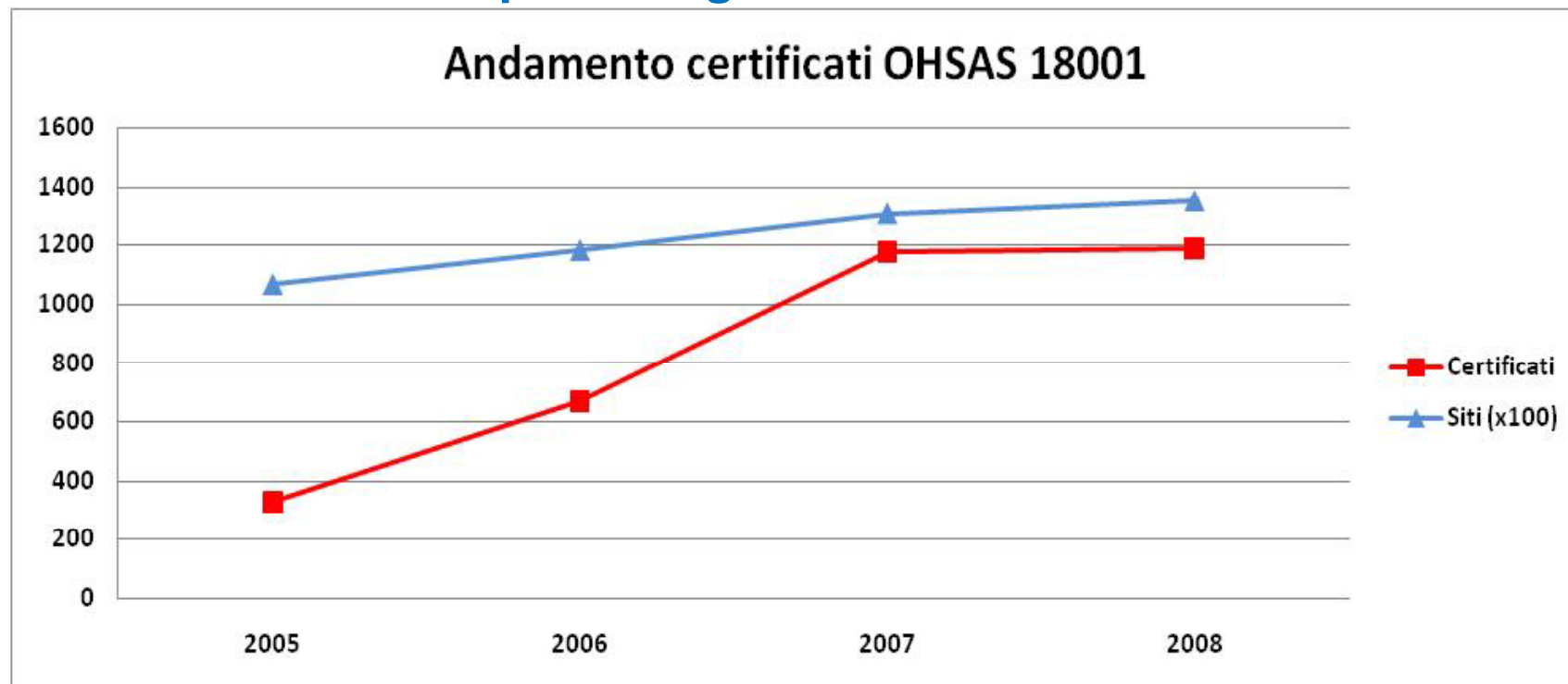


Italia



Italia

**Il numero di certificazioni rilasciate in Italia è in costante aumento dovuto al fatto che il tema sicurezza è di attualità ed è aumentata la sensibilità di tutti verso questo argomento.**



N.B. Ogni certificato può coprire più siti produttivi

Dati statistiche aggiornati al 31.7.2008 - fonte Sincert



## CONFRONTO FRA L'INDICE DI FREQUENZA E L'INDICE DI GRAVITÀ

Grandi gruppi di tariffa	Settori	If* (%)	Ig** (%)
0	Servizi	-23,8	-9,2
1	Pesca, Alimenti, Agricoltura	-38,6	0,3
2	Chimica, Plastica, Carta, Pelli	-46,3	-25,0
3	Edilizia	-17,6	-4,1
4	Energia, Gas	87,6	-6,3
6	Metallurgia, Macchina	-43,9	-64,0
7	Mineraria, Vetro	-62,0	-65,8
8	Tessile	-57,4	-11,9
9	Trasporti, Magazzino	-45,6	-56,3
Totale		-15,4	-22,0

\*If = Indice di frequenza (x1000 addetti) = rapporto tra eventi lesivi indennizzati e numero degli esposti.

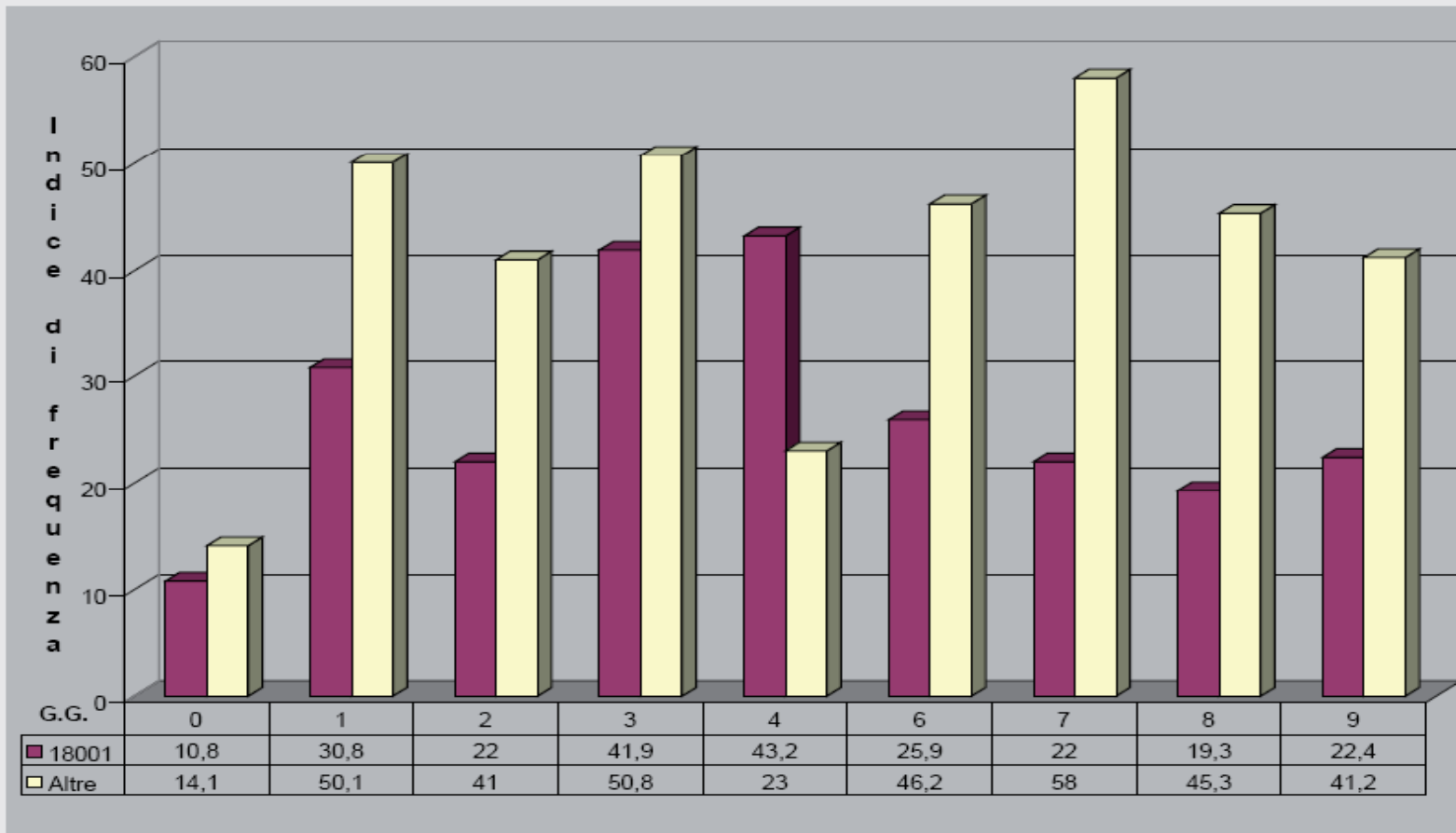
\*\*Ig = Indice di gravità (x addetto) = rapporto tra le conseguenze degli eventi lesivi indennizzati e numero degli esposti. Tutte le tipologie di conseguenze sono espresse in giornate perdute, quantificate sulla base di Convenzioni internazionali recepite dall'U.N.I. (Ente Nazionale Italiano di Unificazione).

Fonte INAIL.



Italia

● Indici di frequenza

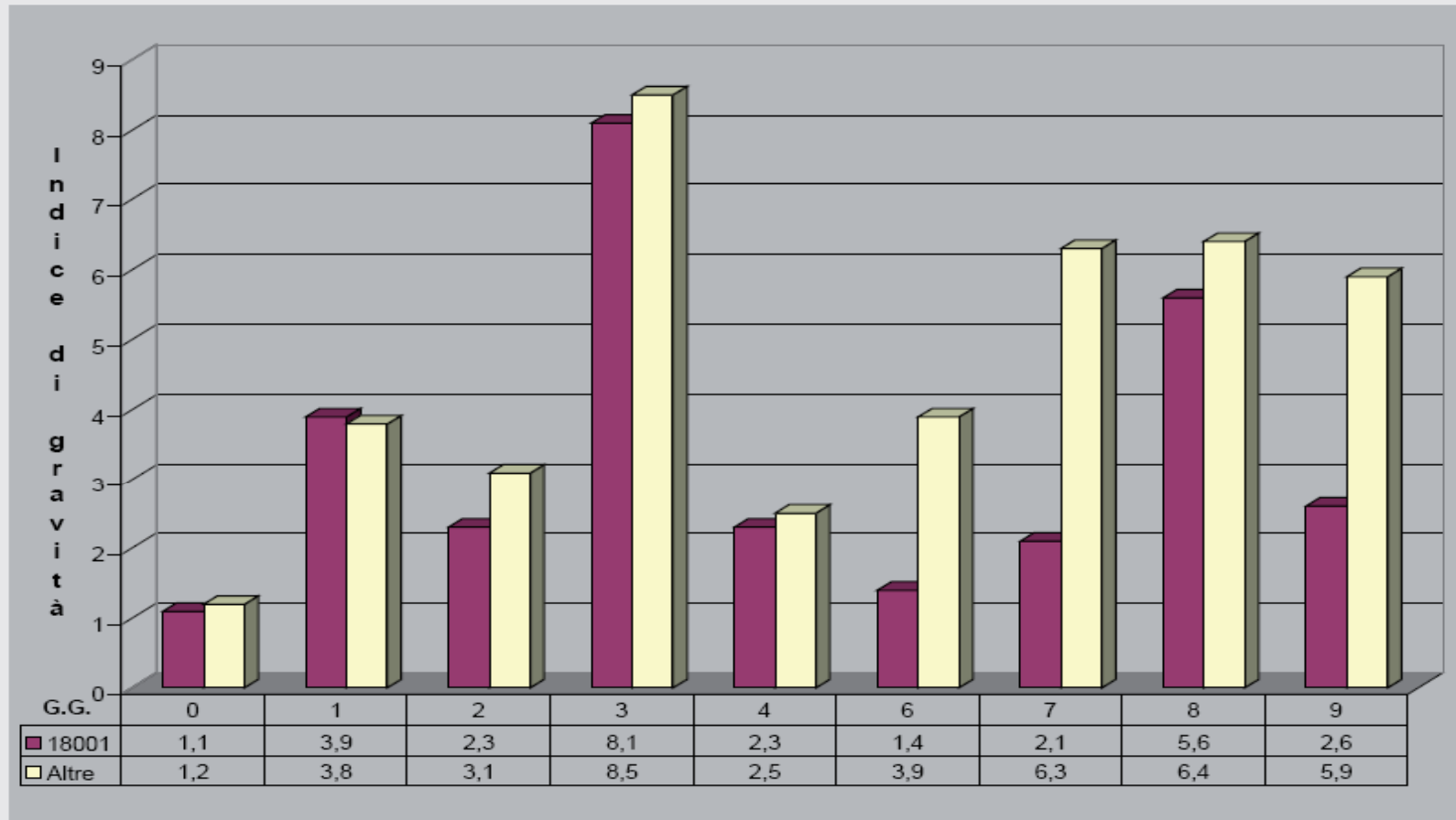


Fonte INAIL.



Italia

● Indici di gravità



Fonte INAIL.



Italia



**Ciclo del recupero carta**

## Principali criticità in sede di audit

- individuazione e valutazione di tutti i rischi correlati alle fasi del processo



- individuazione e valutazione delle competenze interne ed esterne

- formazione e valutazione dell'efficacia

- sistema di controllo efficace

- indagine incidenti – mancati incidenti

- conformità alle prescrizioni di legge

- audit interni





L'**analisi dei rischi** è un'attività fondamentale richiesta dal **D.lgs 81/2008**

■ artt. 17 - 28, dove, tra i compiti del datore di lavoro non delegabili, rientra la valutazione dei rischi basata su

- **gruppi di lavoratori esposti a rischi particolari,**
- **scelta delle attrezzature di lavoro e delle sostanze o dei preparati chimici impiegati,**
- **nonché nella sistemazione dei luoghi di lavoro,**
- **indicazione delle misure di prevenzione e protezione e DPI**

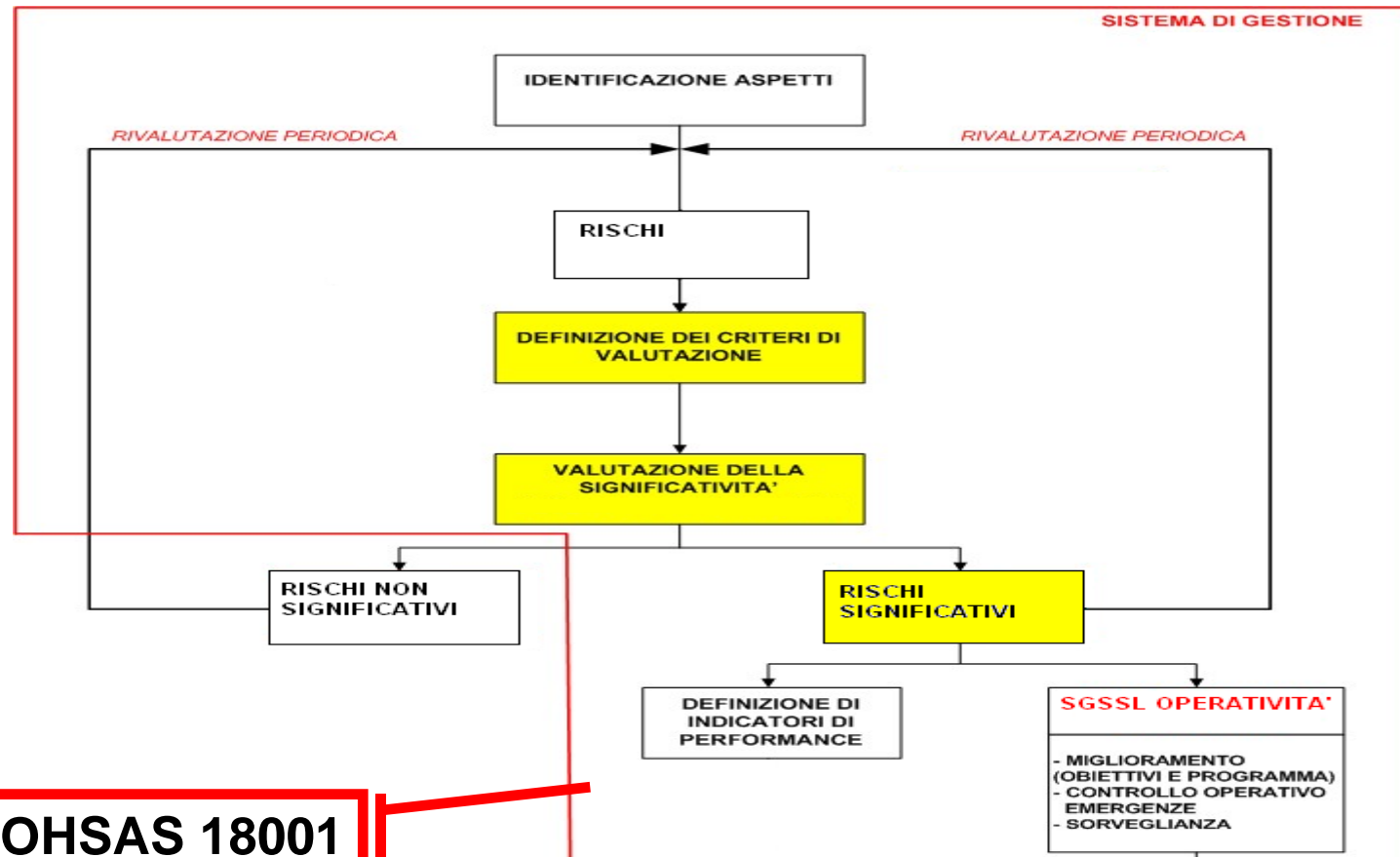
e dalla **BS OHSAS 18001**

■ 4.3.1 in cui si chiede che la valutazione sia fatta

- **facendo riferimento allo scopo identificato e definito dall'organizzazione**
- **facendo riferimento alle situazioni prevedibili correlate ad attività ordinarie e non, nuovi sviluppi, o modifiche, delle attività o relativi ai processi**
- **considerando il fattore umano**

Tale valutazione deve essere mantenuta aggiornata in modo da riflettere i cambiamenti intervenuti in azienda a seguito della **gestione dei rischi** o a seguito di **modifiche di legge**.





**BS OHSAS 18001**



### rischi principali

- schiacciamento
- taglio
- rumore
- vibrazioni
- polveri
- agenti biologici e/o chimici
- microclima



### rischi principali

- schiacciamento
- taglio
- rumore
- vibrazioni
- polveri
- agenti biologici e/o chimici
- microclima
- cadute dall'alto
- amianto



### rischi principali

- schiacciamento
- taglio
- rumore
- vibrazioni
- polveri
- agenti biologici e/o chimici
- microclima
- cadute dall'alto
- amianto



### rischi principali

- schiacciamento
- taglio
- rumore
- vibrazioni
- polveri
- agenti biologici e/o chimici
- microclima
- amianto



### rischi principali

- rumore
- polveri
- agenti biologici e/o chimici
- microclima
- cadute dall'alto



### rischi principali

- schiacciamento
- taglio
- rumore
- vibrazioni
- polveri
- agenti biologici e/o chimici
- microclima
- radiazioni ionizzanti





## Competenza ed addestramento

In analogia alla ISO 14001 ed. 2004 viene introdotta la **competenza** del personale, sia **diretto che esterno**, che svolge attività con implicazioni su rischi e salute.

Tale competenza deve essere **valutata** in modo da evitare, soprattutto per i lavoratori esterni, di assegnare compiti e mansioni a personale inadeguato.

In ambito di formazione viene introdotto il requisito di **valutazione dell'efficacia** della formazione stessa, di tale obbligo non vi è traccia nella ISO 14001 ed. 2004.

Le procedure di addestramento devono tenere conto di responsabilità, abilità, grado di istruzione e rischio a cui è esposto il personale.



## Monitoraggio e misura della prestazione

monitorare e misurare in modo regolare la prestazione.

La(e) procedura(e) deve prevedere:

- a) sia misure qualitative che quantitative, adeguate alle necessità dell'organizzazione;
- b) monitorare fino a che punto gli obiettivi di SSL stabiliti dall'organizzazione sono stati raggiunti;
- c) monitorare l'efficacia dei controlli (per la salute così come per la sicurezza);
- d) misure proattive della prestazione che controllino la conformità con i programmi di SSL, dei controlli e criteri operativi;
- e) misure reattive di prestazione che controllino le malattie, incidenti (compresi eventi accidentali, near-miss, ecc.);
- f) registrare i dati e i risultati del monitoraggio e delle misurazioni in modo tale da facilitare l'analisi delle conseguenti azioni correttive e preventive.



## **L'indagine degli incidenti deve essere fatta considerando**

- responsabilità ed autorità del personale

### **ed effettuando**

- registrazione di tutti gli incidenti, non-conformità, ecc.
- registrazioni oggettive ed imparziali
- la ricognizione di tutti i danni
- il coinvolgimento del personale
- l'avvio di azioni chiaramente definite



## Valutazione della conformità

In coerenza con il suo impegno alla conformità, espresso in politica, l'organizzazione deve stabilire, implementare e mantenere attive una o più procedure per valutare periodicamente la conformità ai requisiti legali e ad altri requisiti sottoscritti applicabili.

L'organizzazione deve mantenere le registrazioni dei risultati delle valutazioni periodiche.

**Nota la frequenza della valutazione periodica può variare a seconda dei requisiti di legge.**



## Audit interni

L'organizzazione deve stabilire e mantenere un programma di verifica e le relative procedure per le verifiche periodiche del sistema di gestione da svolgere per poter determinare se il SGSSL

- è conforme alle disposizioni previste
- è stato attuato e mantenuto in modo appropriato
- è efficace nel raggiungere gli obiettivi e la politica SSL dell'organizzazione

Riesaminare i risultati delle precedenti verifiche.

Fornire informazioni sui risultati delle verifiche alla direzione.

Il programma di verifica, inclusi eventuali piani di programmazione, devono essere basati sui **risultati della valutazione dei rischi** inerenti alle attività dell'organizzazione, e **sui risultati di precedenti verifiche**.